

Unity Physics Training

Introduction to Monaco

第3版 : 2021/9/27



改訂履歴

- 第1版から第2版(2021/7/7) :資料体裁の整えました。
- 第2版から第3版(2021/9/27) : 一部文言の表現を変更しました。

Objectives

- Monacoのファイル構造を理解する
- 各ファイルの保存場所を把握する
- MonacoからMOSAIQに適切に転送するための設定を行い、Adapt Planを実行できるようにする



Lesson Objectives

Topics Covered

- File sharing between offline and online Monaco
- Monaco file structure



Monaco File Structure



Monaco

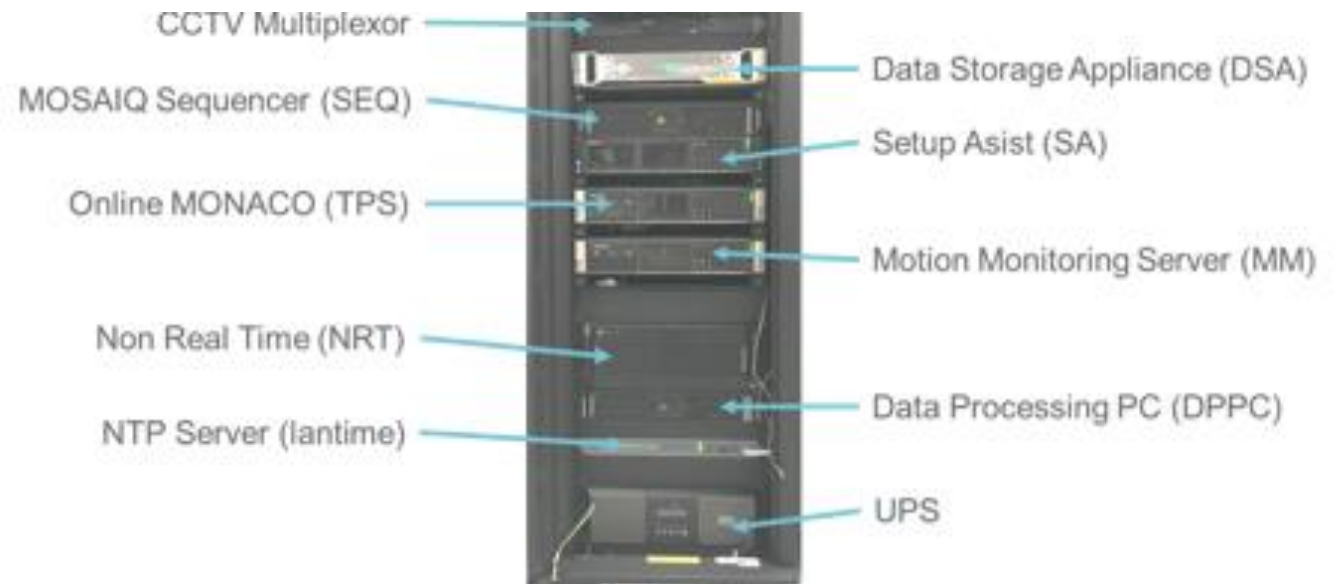
Monacoのネットワーク

- Offline Monacoは病院のネットワーク内に存在する
- Online MonacoはUnityシステム内に存在する
 - Online MonacoにはAdapt PlanをSequencerに直接送信する機能がある

Offline Monaco

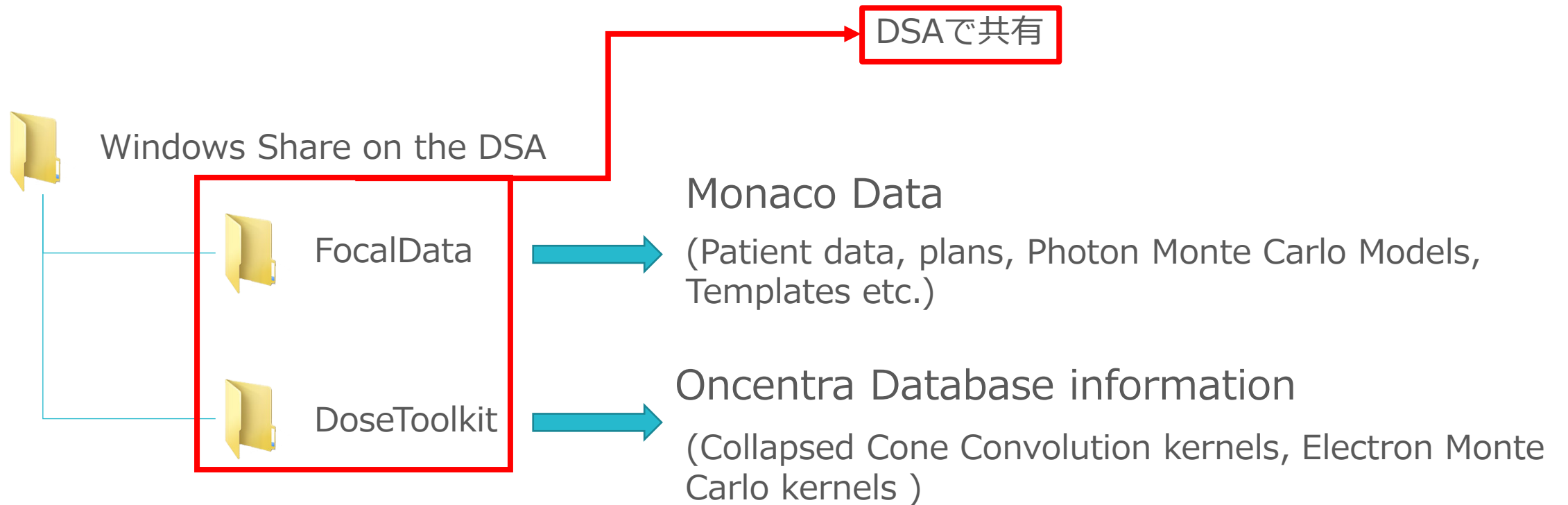


Online Monaco



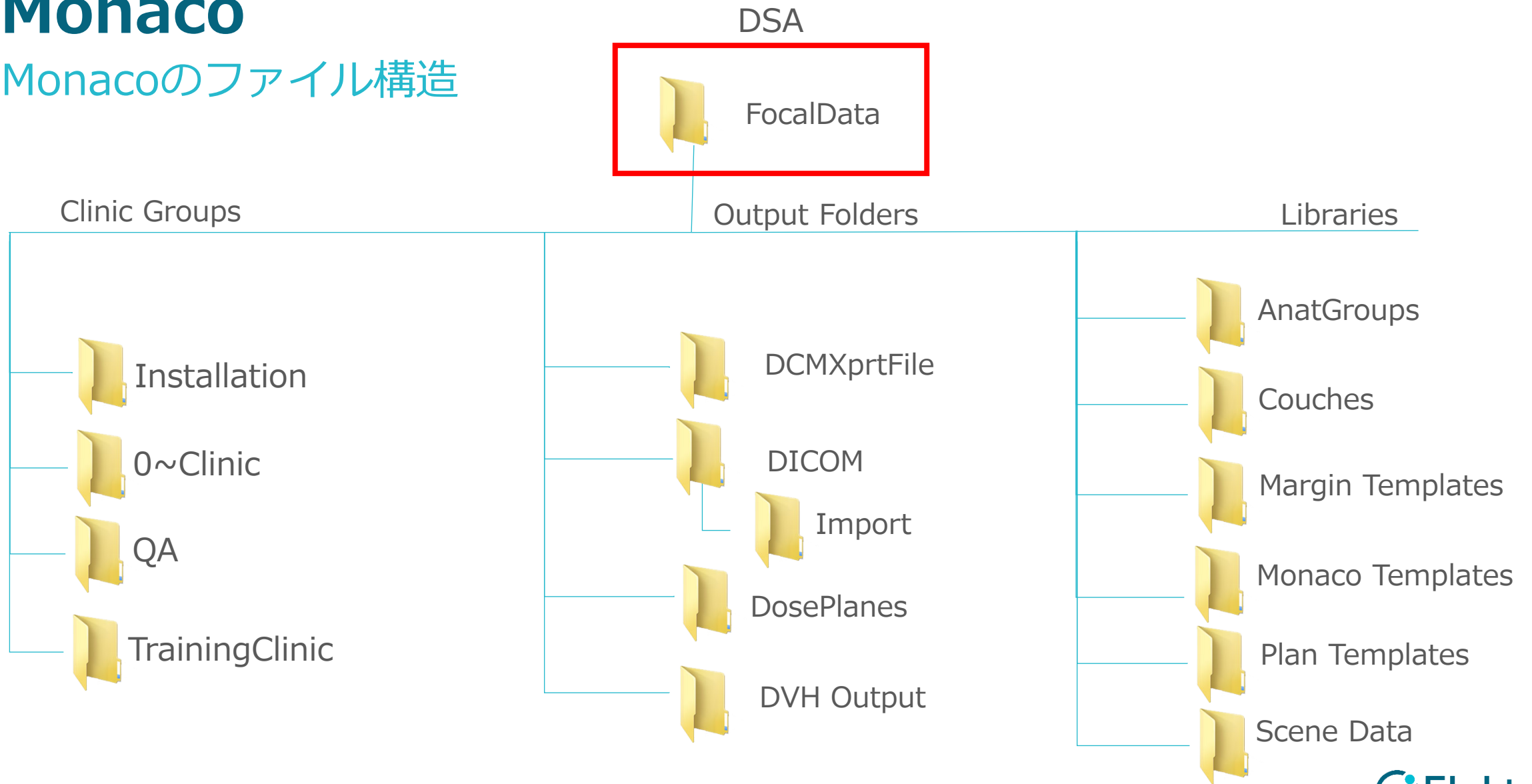
Monaco

Monacoのファイル構造



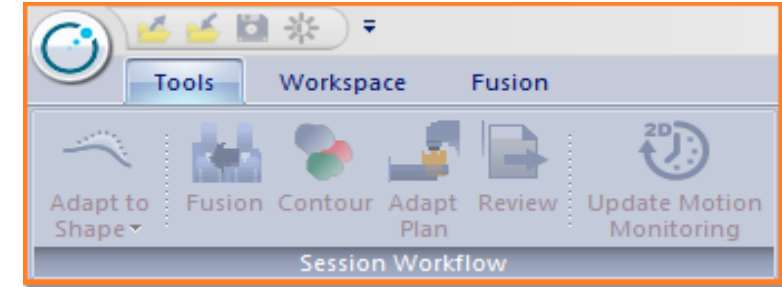
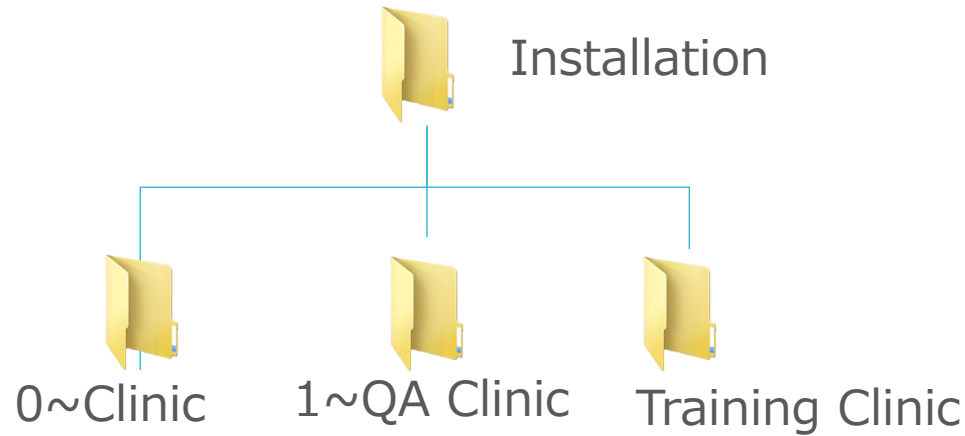
Monaco

Monacoのファイル構造

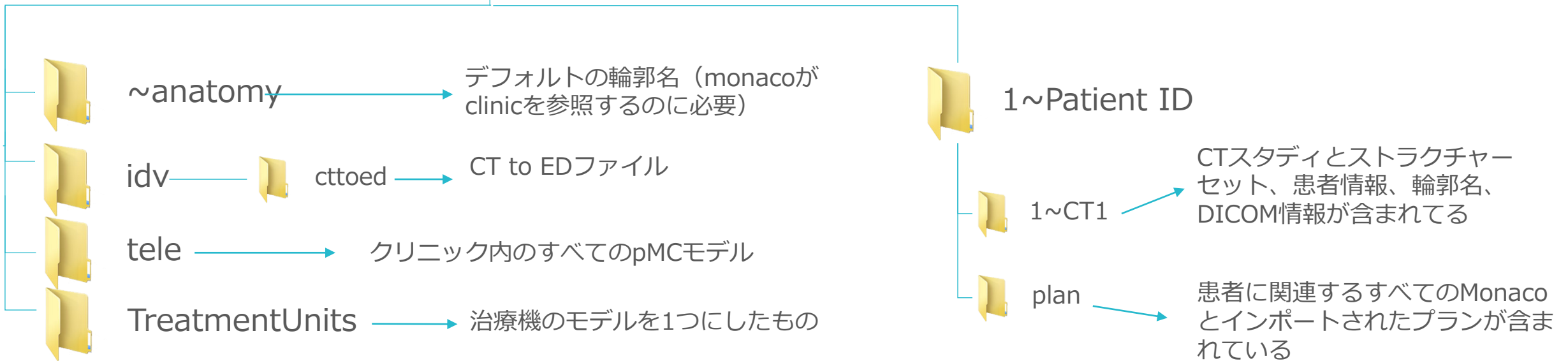


Monaco

Clinic Groups

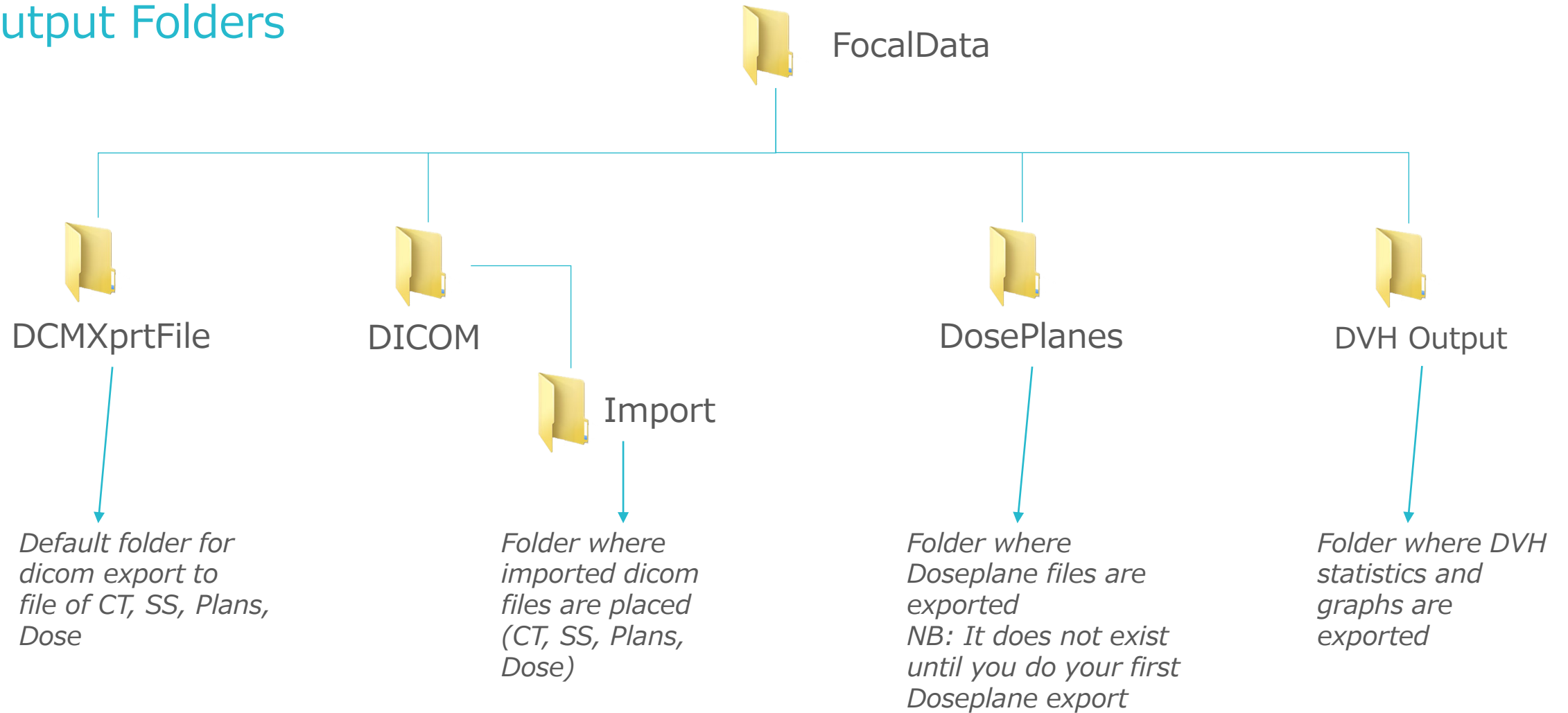


Adapt機能を使用できるのは0~Clinicのみ。このフォルダに存在しない患者様の治療計画を作成する場合、Adapt plan作成を行うことはできない



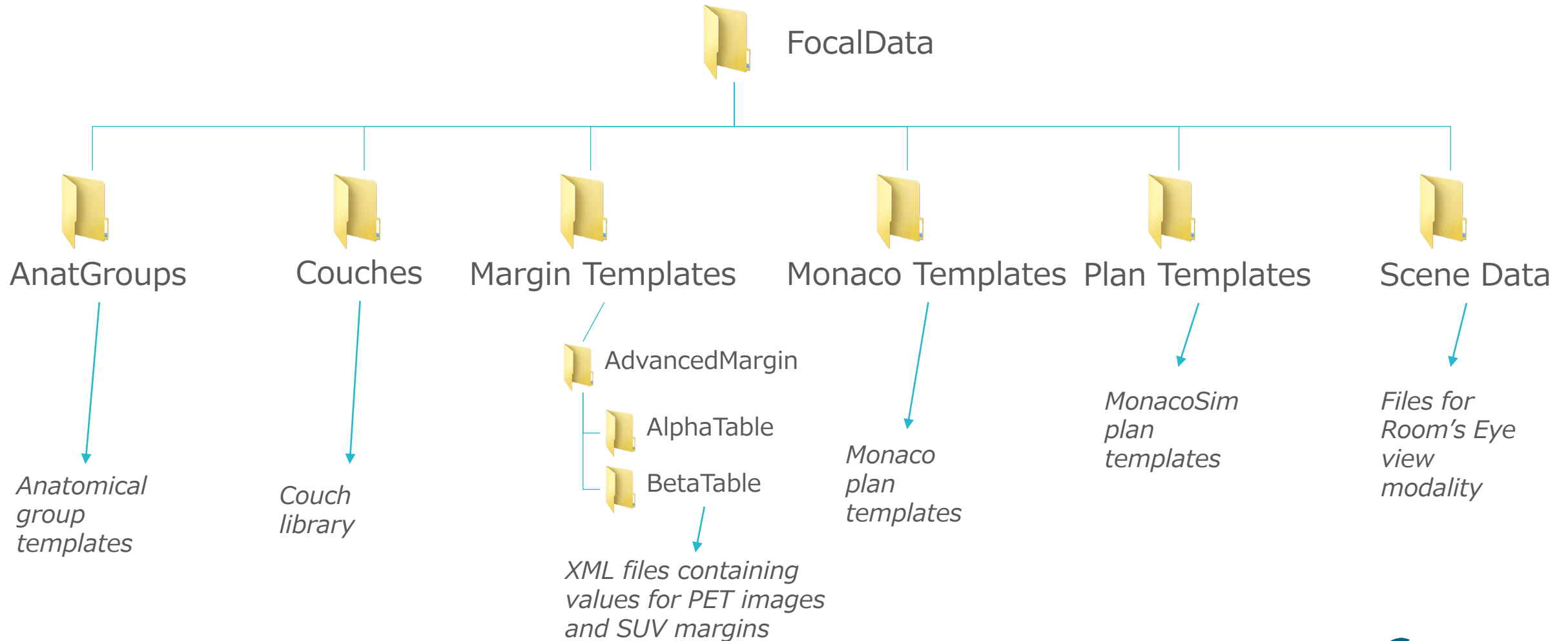
Monaco

Output Folders



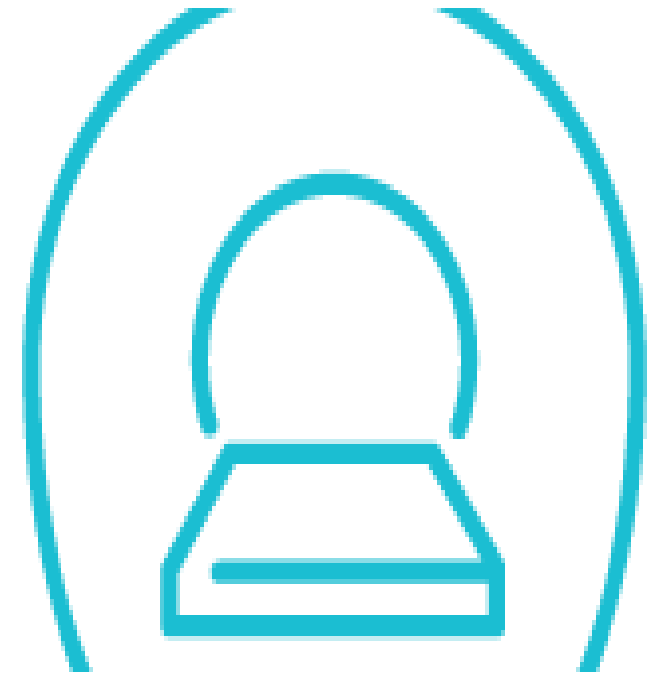
Monaco

Libraries



Topics Covered

- The relationship between online and offline Monaco
- Monaco Settings and User Authorization



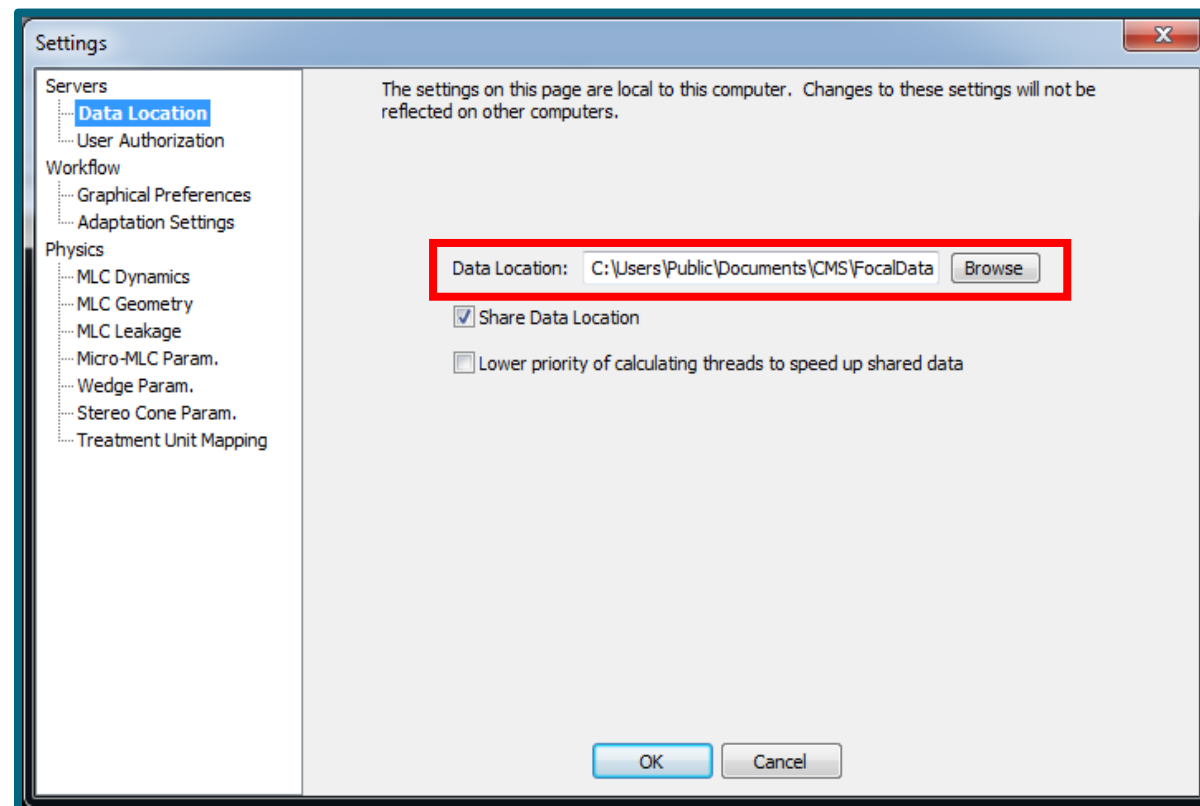
Configuring Monaco



Monaco Configuration

Data Location

Offline MonacoとOnline Monacoは、Focal Data、ユーザー認証などを全て同じフォルダに設定する必要がある

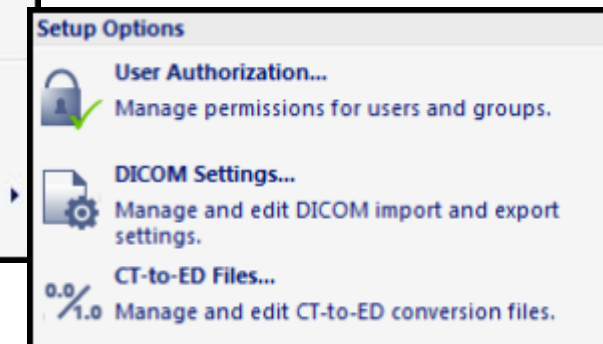
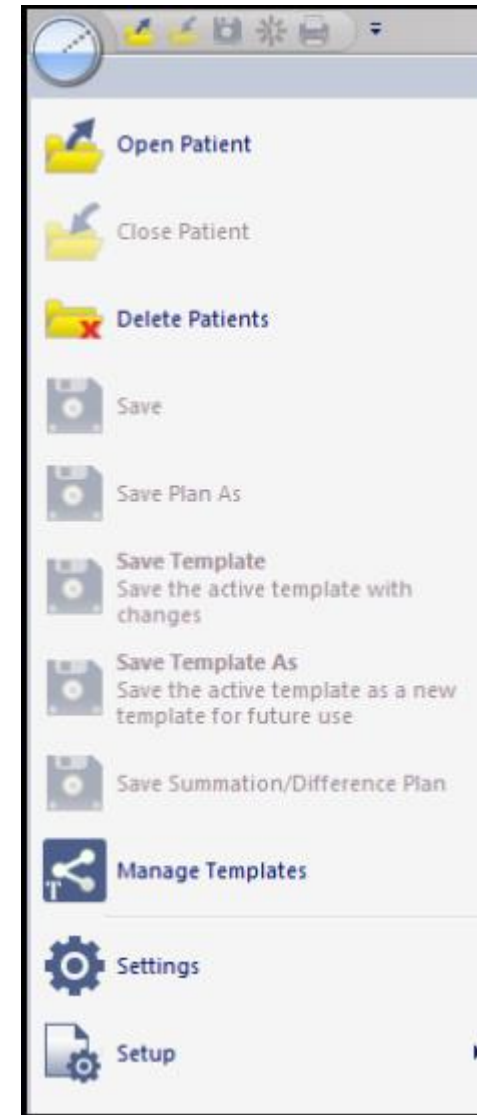


Monaco Configuration

Setup

- The Setup options for:
 - User Authorization
 - DICOM Settings
 - CT to ED Files

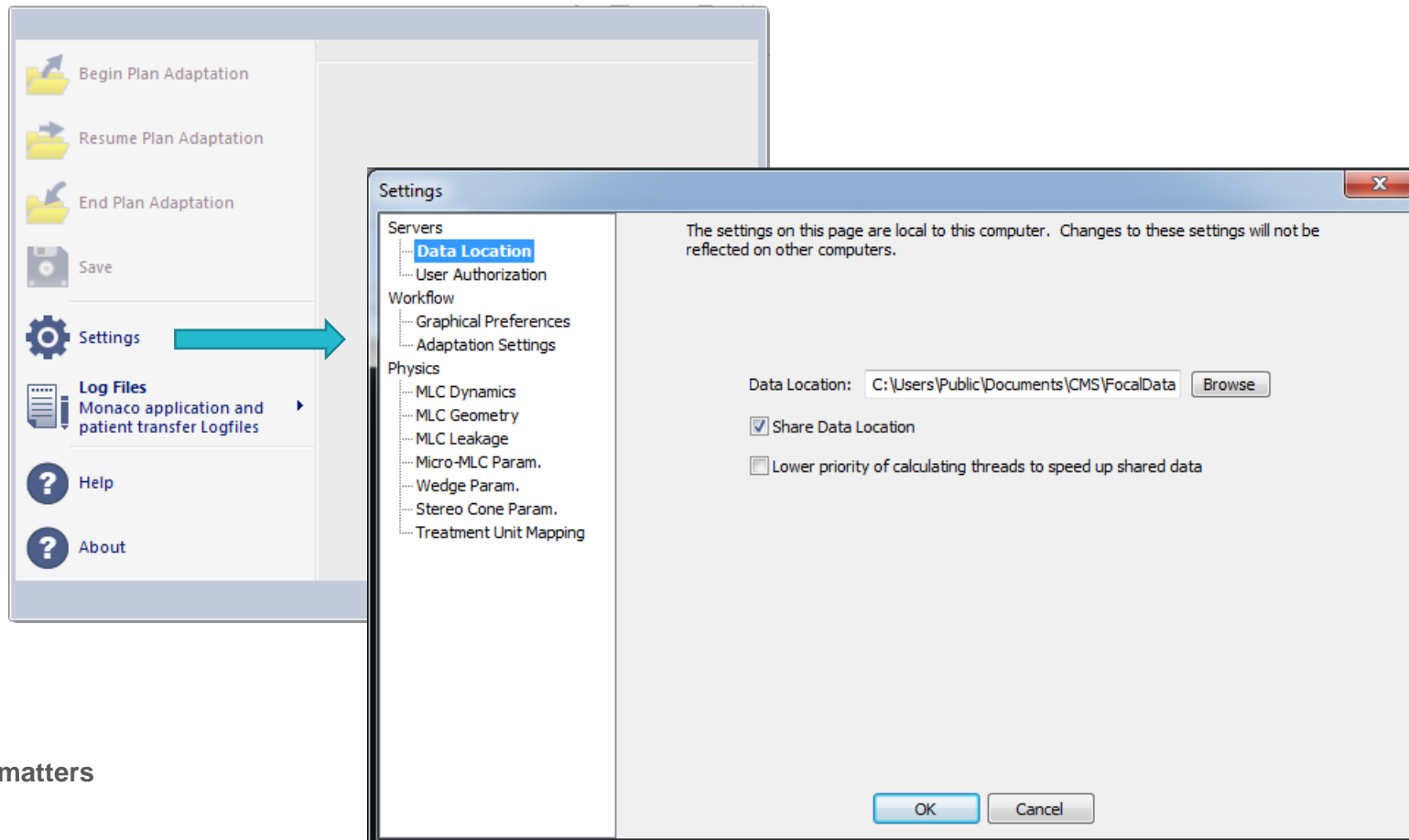
オフラインMonacoで設定したものがオンラインMonacoに反映される（オンラインMonacoでは設定不可）



Monaco Configuration

Settings

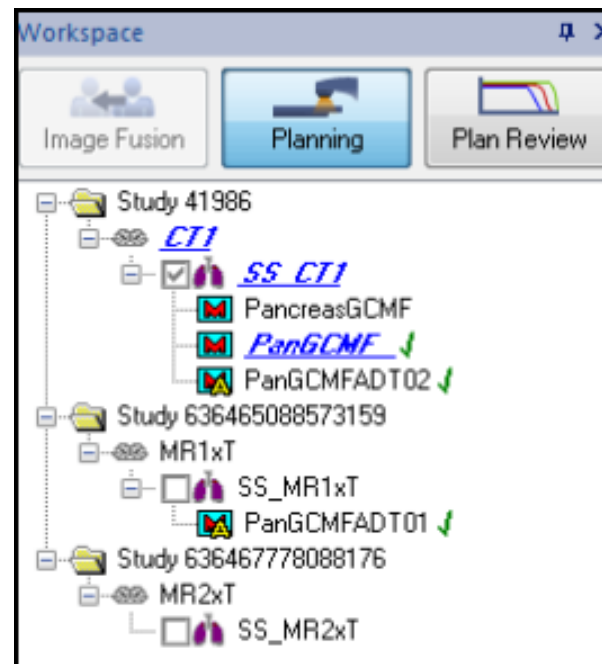
- Unity用のMonacoではSettings Optionsが制限される



Monaco

OnlineとOfflineのPlan

- Online Monacoで作成したplanは、今後の作業またはQAのためにOffline Monacoで利用可能
- Monacoの機能（Adapt Plan、Fusionなど）がOfflineでも利用可能



Monaco Configuration

Patient ID

MonacoとMOSAIQのPatient IDを一致させる必要がある

- Monacoの患者名はLast ^ Firstとして与えられる

Demographics - MR#: 4DCIRS1 One, CIRS

Admit Note Patient Note

Name/IDs Personal Admission

Name

Last: One

First: CIRS

Middle:

Other:

Salutation:

Suffix:

Home Department(s):

IDs

MR#: 4DCIRS1

ACCT#:

DICOM Message Override Values:

Use Monaco Patient ID and Patient Name.

Patient ID: 4DCIRS1

Patient Name: ONE^CIRS

Block/Apertures ID: Block

Plan ID: WFPlan

RT Plan Options

Composite Field Sequencing

Include Setup Beams

Add'l Options

RT Image Options

Add Overlays

Add Anatomy

Add Annotations

Monaco Configuration

Rx Site

MonacoのRxSiteはMOSAIQのSiteと一致させる必要がある

- Monacoのsettingsで,Rx siteを追加可能

The image displays three screenshots from the Monaco software interface, illustrating the configuration of an Rx Site. A red circle highlights the 'Pancreas' site in the 'Additional Plan Export Options' window, with a red arrow pointing to the 'Pancreas' dropdown in the 'Radiation Prescription Sequencing' window.

Additional Plan Export Options

Course ID: 0
Plan Intent: Curative

Rx ID	Rx Site	Rx Dose (cGy)	Number of Fr...	Fractiona...	Dose Rate (M...	Tolerance Table
A	Pancreas	7400.0	37	200.0	0	Unity

Installation: Installation
Clinic: 0~Clinic

Rx Site Names:
Pancreas
Prostate

Radiation Prescription Sequencing - MR#: IDCIRS1 One, CIRS

Treat this Rx Site

Concurrent with beginning of
 Overlapping with
 After

Site: Pancreas

Treat the first fraction of this Rx Site at least
1 Day(s) After Fraction 37 of Site Pancreas

Sequencing will be saved only if you OK the Radiation Rx form

Monaco Configuration

Tolerance Table

MonacoのToleranceはMOSAIQのToleranceと一致する必要がある

- MonacoのsettingsでTolerance Tableを追加可能

The image shows two overlapping windows from the Monaco software. The top window is titled "Tolerance" and has the following fields:

- Department: Global - Available to All Departments
- Tolerance Type: Treatment Field, Conventional Modality
- Name list: Clinical (highlighted), Electron, IMRT, Photon, Unity
- Buttons: Close, Add, Change

The bottom window is titled "Additional Plan Export Options" and has the following fields:

- Course ID: 0
- Plan Intent: Curative
- Table with columns: Rx ID, Rx Site, Rx Dose (cGy), Number of Fr..., Fractiona..., Dose Rate (M..., Tolerance Table
- Table row: A, Pancreas, 7400.0, 37, 200.0, 0, Unity
- Buttons: OK, Cancel

Red circles and arrows highlight the "Unity" entry in the "Name" list of the "Tolerance" window, the "Unity" entry in the "Tolerance Table Names" list of the "Additional Plan Export Options" window, and the "Unity" entry in the "Tolerance Table" column of the table in the "Additional Plan Export Options" window.

Monaco Configuration

Machine Mapping

- MonacoのMachine Nameは、MOSAIQのMachineと同じである必要がある。

The settings on this page are local to this computer. Changes to these settings will not be reflected on other computers.

Installation:

Clinic:

Monaco XIO

Imported Machine Name	Treatment Unit Name	Exported Machine Name
	AGILITY	
	ARTISTE	
ElektaMRL	ElektaMRLxvmc	ElektaMRL
	ICHILOV	
	NOVALIS	
	PRIMUS	
	SYNERGY	
	TRILOGY	

Monaco

Characterization

Type:

Machine:

MOSAIQ

Map Machine Dialog

Treatment Unit Name	Mapped Machine Name
ElektaMRLxvmc	ElektaMRL

OK Cancel

Monaco

Review Questions

Question 1

Adaptワークフローに使用できるClinicはどれですか？

1. FocalData/InstallationフォルダにあるすべてのClinic
2. Adaptation Settingsで設定したClinic
3. 0~Clinicのみ

Question 2

Online MonacoはUnityシステム内にありますか？、それとも病院の一般的なネットワーク内にありますか？

1. Unityシステム内
2. 病院の一般的なネットワーク

Thank you

お疲れ様でした。
ご不明点等ございましたらご遠慮なくお問い合わせください。

エレクタ株式会社
プロジェクト統括部 アプリケーションフィジックス
〒108-0023 東京都港区芝浦3-9-1 芝浦ルネサイトタワー7F
ヘルプデスクTEL : 0120-659-043
Mail : SoftwareService-Japan@elekta.com
URL : <https://www.elekta.co.jp/>

