



EPIbeam Dose Calibration について

目次

《改訂履歴》	1
はじめに	2
プランの作成	2
Dose Calibration 画像の撮影	2
Dose Calibration 画像の Export	3

《改訂履歴》

2023年6月7日：初版

はじめに

EPID パネルの経時的な感度変化が見られた場合やメンテナンス後には、EPIbeam の Dose Calibration が必要になります。パネルのメンテナンスが無い場合にも、任意のテストプランを使用し、検証結果の経時的変化を確認することを推奨します。

本文書では、EPIbeam の Dose Calibration 画像を取得し、取り出す方法について説明します。なお、**Dose Calibration の画像を取得する前には、必ずリニアックが校正されていることを確認してください。**

プランの作成

TPS でプランを作成します。

※ 2 回目以降からこの操作は不要となり、EPIbeam で検証を追加するのみになります。

エネルギー：すべて

照射野：10cm×10cm

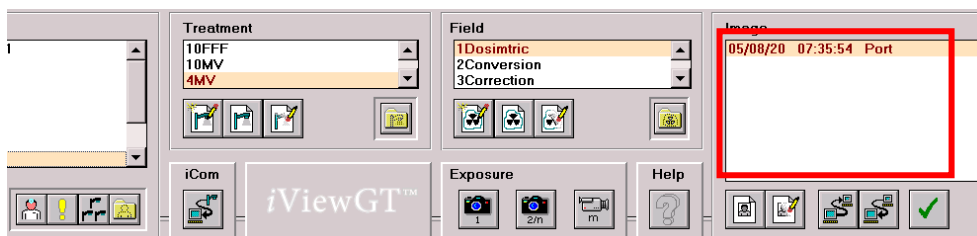
MU：100MU

計算終了後、MOSAIQ に転送します。MOSAIQ に該当の Patient がない場合は MOSAIQ に Patient を作成後、転送してください。

Dose Calibration 画像の撮影

転送したプランを照射し、画像を取得します。

照射終了後、Image にデータが保存されていることを確認してください。



Calibration を行う全てのエネルギーで画像を取得します。

Dose Calibration 画像の Export

TPS から該当患者を EPIbeam に送信し、Dose Calibration 画像を解析します。
EPIbeam から DICOM 画像を出力するには、Service モードで Log in します。

A screenshot of the Elekta login interface. At the top center is the Elekta logo, consisting of a blue circle with three dots and the word "Elekta" in blue. Below the logo are two input fields. The first is labeled "Username" and contains the text "service". The second is labeled "Password" and contains the text "Dosisoft-825". Below these fields is a blue button labeled "Login".

Log In が成功すると右上にて Service モードであることが確認できます。



10x10, 100MU の Patient を選び、DoseCalibration に使用したい検証を選びます。
一番下にある# Acquired images on Date をひらきます。

Accepted pretreatment verification 8 feb 2023 02:18

Protocol dosisoft 2.0% 2.0mm / global

Results

Treatment unit
Versa

#	1	2	3	4	5	6	7	All beams
Name	C02	C03	C06	C010	C015	C020	C024	
Acquired raw image								
y-max (1%)	0.72	0.73	0.74	0.67	0.62	0.58	0.63	
y-mean	0.26	0.29	0.20	0.17	0.16	0.14	0.15	0.15
GAI (>95%) %	100.00	100.00	100.00	100.00	100.00	100.00	100.00	100.00
EPID recentering	No	No	No	No	No	No	No	
CIAO completeness	1.00	1.00	1.00	1.00	1.00	1.00	1.00	
Protocol	✓	✓	✓	✓	✓	✓	✓	
Expert review	-	-	-	-	-	-	-	

Comment Report Re-send Logs Console logs

Verification status: ◆

Verification validation

EpiBeam4Convers plan details

Planned beams for this verification

7 acquired images on 26 Nov 2022 18:38

ThinkQA version 1.0.6.25

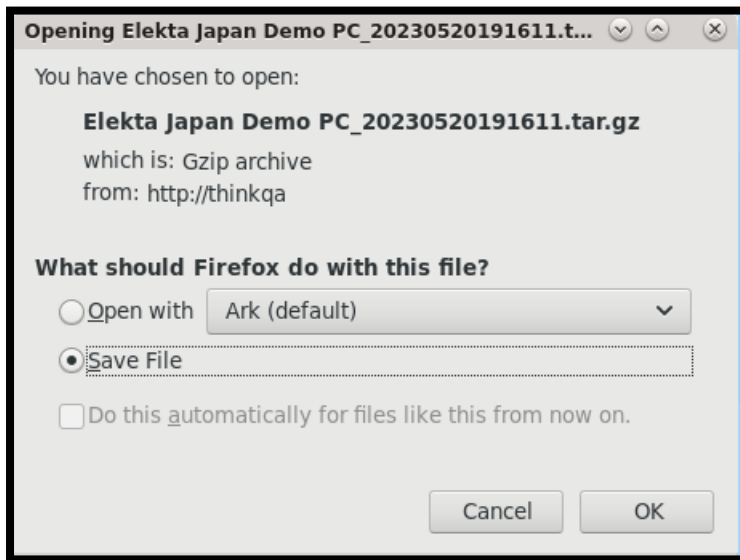
赤枠の RI.XXXXX を選択します。

C010 iViewOB 26 Nov 2022 18:40 VERSA_IVIEW iViewOB 1 600 Grey Pixel factor 0.0448614992 0.25 x 0.25

RI.1.2.276.0.7230010.3.1.4.302059.1669455607.835
Display DICOM for: RI.1.2.276.0.7230010.3.1.4.302059.1669455607.835

RI.1.2.276.0.7230010.3.1.4.302059.1669455607.835
Display DICOM for: RI.1.2.276.0.7230010.3.1.4.302059.1669455607.835

Save File を選択して OK を選択します。保存形式は.tar.gz となります。



home/epigray/Downloads に保存されます。

取得した画像を弊社物理部宛（SoftwareService-Japan@elekta.com）にお送りください。